





Туристическая экскурсия «Театральное закулисье» подготовлена по материалам руководителя литературно-драматургической части Могилёвского областного театра драмы и комедии им. В.И.Дунина-Марцинкевича - Мурманцевой Татьяны Николаевны.

Дорогие друзья, театр приглашает вас в увлекательное путешествие за кулисы! Вы привыкли видеть лишь сияющую сцену, залитую светом софитов, но истинный театр - это таинственный мир, скрытый от глаз зрителей. Этот мир полон секретов, интересных историй, которые мы готовы вам раскрыть и по-настоящему окунуться в волшебство театральной жизни. Представьте: вы шагаете по коридорам, где на протяжении десятилетий звучали голоса известных актеров, где рождались замечательные спектакли. Вы узнаете историю создания театрального здания, а также о людях, которые каждый день вкладывают душу в развитие театра. Услышите забавные и трогательные истории об артистах, их непростых ролях и волнующих моментах на сцене и за кулисами. Мы заглянем в мастерские, где создаются волшебные декорации, увидим, как работают реквизиторы, костюмеры и гримеры, почувствуем неповторимую атмосферу театральных цехов. А еще вас ещё ждет возможность сделать незабываемые фотографии в театральных интерьерах, запечатлеть себя на фоне декораций, в уютных гримерных.

Ждем вас дорогие друзья!

Маршрут и текст экскурсии является авторским проектом Мурманцевой Т.Н.

Проект и дизайн альбома, фотомонтаж - Азаров Г.И.
Подготовка фотографий и редактирование текста - Азарова О.Л.

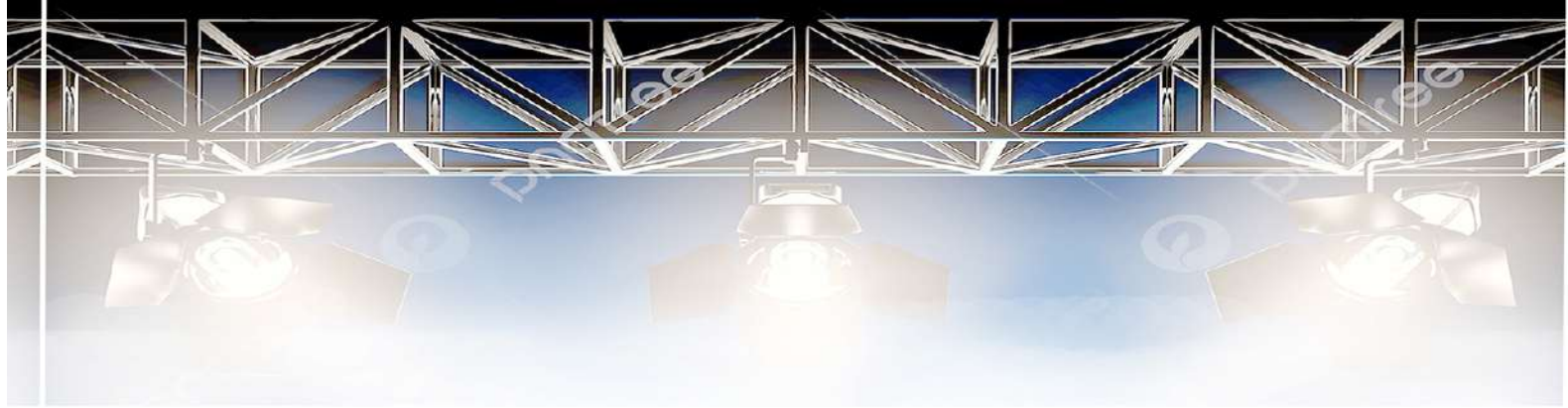


Татьяна Николаевна Мурманцева,
руководитель литературно-драматургической части
учреждения культуры «Могилевский областной театр драмы
и комедии им. В.И.Дунина-Марцинкевича»
г. Бобруйск, ул.Социалистическая 105

Татьяна Николаевна реализует в своей работе интересный образовательный проект - «Профессиональное театральное искусство для молодежи - от знакомства с театральными специальностями до профессионального мастерства в них». В рамках этого проекта она проводит увлекательные экскурсии - «Театральное закулисье», где знакомит всех гостей с профессией актёра и другими театральными специальностями. Целью этих экскурсий является, в первую очередь, эстетическое воспитание молодежи, формирование качества творчески думающей личности и, в перспективе, рассчитаны на то, чтобы заинтересовать творческую молодежь в выборе тех специальностей и профессий, в которых заинтересован театр. Поэтому упор в этих экскурсиях делается на формировании теоретических и практических представлений и понятий, связанных с профессиями (актёр, декоратор, костюмер, гример, постижер, бутафор и др.). Все, кто интересуется театральной жизнью, являются желанными гостями её экскурсий.

Тематика экскурсий учитывает возраст и особенности экскурсантов, например:
- «Театр - детям»;
- «Тема войны в театре»;
- «Жанчына у театры» (ко Дню 8-го марта);
- «День родной мовы»;
- а также по согласованию с организациями.





Всё готово! Мы всех приглашаем!





Приглашение



Театр – это волшебный и таинственный мир, который привлекает зрителей на протяжении веков и не теряет свою чарующую атмосферу волшебства и сегодня. Но кто стоит за этими яркими представлениями и волнующими сценами?

Театральные специальности – какие они бывают? Первая мысль, которая приходит в голову – конечно же, актеры. И только позже вспоминаются режиссёры, художники, швеи, реквизиторы, гримёры, осветители и др. Но приходя в театр зритель видит исключительно игру актеров. Именно им достаются все лавры: цветы, аплодисменты, зрительская любовь. А что же там, за кулисами? Кого именно они скрывают? Кто эти невидимки, которые обеспечивают слаженную работу всех механизмов сцены – от звука и освещения до перемещения декораций и смены актёрских костюмов и нарядов? И эти скрытые от зрителей работники театра – это целый коллектив работников художественных, творческих специальностей: художники по костюмам, художники-декораторы, художники-модельеры, художники-бутафоры, модельеры-закройщики, портные, гримёры. А руководят их работой начальники соответствующих цехов и мастерских. Таким образом, мы видим, что театр представляет собой искусство коллективное, и задача руководства театра в том, чтобы обеспечить бесперебойную, слаженную работу и взаимодействие актёрского коллектива на сцене с работой художественных мастерских и цехов. Надеемся, что вас заинтересуют творческие специальности в производственном отделении театра и кто-то захочет посвятить себя служению театральному искусству именно здесь, в этом сложном мире «театрального закулисья».

А разобраться во всех тонкостях этих творческих профессий, мира театрального искусства, вам поможет Руководитель литературно-драматургической части Татьяна Николаевна Мурманцева во время своей замечательной экскурсии.



Директор театра
В.А.Винель

В.А.Винель

Административно - творческий персонал

Этот творческий коллектив создаёт неповторимую атмосферу театра, соединяющую воедино декорации, свет, музыку, хореографию и актёрскую игру.



Главный режиссёр
Дмитрий Слоновский



сценограф
Маргарита Янузина



Руководитель литературно-драматургической части
Наталья Мурманова



Ассистент режиссёра
Любовь Сыровская



ассистент-режиссёра
Надежда Крутичина



Административный блок



заместитель директора
Оксана Николаевна Самитарова



Главный администратор
Ксения Фурсе



Администратор
Александра Мищенко



Администратор
Диана Кирина

Добро пожаловать
в этот загадочный
мир искусства



Театральное закулисье

необыкновенная экскурсия в театр, где вы узнаете то, о чем знают немногие

Дорогие друзья! Наш театр приглашает вас в увлекательное путешествие по «Театральному закулисью»!

Вы привыкли видеть лишь бархатный занавес и сияющую сцену, залитую светом софитов, но есть ещё и театр, скрытый от глаз зрителей. Это целый таинственный мир, полный секретов и интересных историй. Мы побываем там, где рождается спектакль от эскизов - до декораций, реквизитов, костюмов, музыки и света. Вы услышите истории об артистах, о том, как они вживаются в роль, а также вас рассмешат и курьёзные случаи, происходившие на сцене и за кулисами.

А ещё вы сможете сделать незабываемые фотографии в театральных интерьерах, запечатлеть себя на фоне декораций на сцене и даже в актёрских гримёрных...

Итак, путешествие начинается!

Начнем с истории.

Театр - это не только люди, но и само здание. Мы с вами прогуляемся по нему и узнаем, как он устроен. Вначале обратим внимание на бюст у входа в театр. Этот бюст из белого мрамора посвящён белорусскому драматургу и уроженцу Бобруйского района - В.И.Дунинну-Марцинкевичу, который признан основоположником новой белорусской литературы, профессиональной драматургии и сценического искусства. С 1977 года нашему театру присвоено его имя и он стал называться Могилёвским областным театром драмы и комедии имени В.И.Дунина-Марцинкевича в г. Бобруйске. А первым зданием, в котором располагался наш театр, было здание Пожарного Депо в районе рынка, в переулке под названием Пожарный. Именно на втором этаже «Пожарки», как называли этот дом бобруйчане, функционировал с 1903 г. театральный зал с названием «Депо», где в основном проходили спектакли гастролёров.

Даже сам Дунин-Марцинкевич приезжал из Минска в 1852 году со своей труппой и спектаклем-оперой «Сялянка» (та самая знаменитая «Идилия»). В ней Винцент и сам сыграл роль Наума Приговорки. В то время зрительный зал и рампа освещались электричеством, а сцена двумя карбидными фонарями.

В 1928-ом году начала работу гастрольная русская драматическая труппа Владимира Кумельского, и на её базе был открыт Государственный русский драматический театр Беларуси. А в 30-х годах XX века



на втором этаже этого кирпичного здания уже размещался Государственный русский театр БССР.

Настоящим большим событием для города стало начало строительства театрального здания в 1930-ом году в самом центре Бобруйска. И уже в 1932 году в центре города открывается новое театральное здание – впервые в Беларуси с механизированной сценой. Выполнено оно было в стиле конструктивизма. Здесь получило воплощение новое понимание театрального здания как функционального общественного клуба. Проектом были предусмотрены сценические группы и зал для зрителей на 1200 мест, библиотека и книгохранилище, помещения для культпросветработы.



В 1935-ом г. русский театр перевели в Могилёв, затем в Гродно и в Минск, а в Бобруйске в 1938-ом году на базе созданного в 1935-ом г. театра рабочей молодёжи начал работу Бобруйский колхозно-совхозный театр. Работал театр до 1941 года. Имеются сведения о том, что и во время войны в здании театра действовал Русский драматический театр.



В 1949-ом г. в обновлённом, после военного разрушения, здании проводились вечера отдыха, концерты, приглашались гастролёры.

В 1970 году началась капитальная перестройка старого театрального здания.

Его создатель - архитектор Виктор Владимирович Крамаренко. Здание бобруйского драмтеатра было его первым самостоятельным творением после окончания учебы. Белый мрамор и изящные стеклянные витражи придали его внешнему виду парадность.

Перед возведением нового здания был снесен старый театр. «Круглую» постройку с примыкающей библиотекой авторства Андрея Андреевича Оля подняли в воздух взрывчаткой. Заранее предупрежденные жители окрестных домов заклеили окна бумагой. Новое здание построено на фундаменте старого. Именно из-за того, что старое основание не сдалось, в коридорах есть перепады высот с дополнительными лестницами.

В 1977 году театр, теперь уже имеющий название Могилевский областной театр драмы и комедии, переехал во вновь построенное здание и открыл свой театральный сезон в 1978 году спектаклем «Пинская шляхта» Винцента Дунина-Марцинкевича, уроженца Бобруйщины, родоначальника белорусской национальной драматургии, имя которого театр носит с конца 1977 года.

С особым вкусом оформлен интерьер театра: оригинальные светильники и люстры из цветного хрусталя, нарядные панно, беломраморные лестницы, цветной орнаментальный паркет из дуба и ясеня, стены, облицованные серым туфом и розовым травертином.



Портретный зал

Наш город всегда отличали интерес и любовь к театральному искусству. Сохранились сведения о деятельности Бобруйского школьного театра при иезуитском коллегиуме в 18-ом столетии.

Название «школьный театр» в историю белорусского сценического искусства 17-го – 18-го веков вошло как совокупность театральных пьес, написанных в основном преподавателями существующих учебных заведений (коллегиумов, семинарий, академий) для познавательных и воспитательных целей. В библиотеке



Вильнюсского университета сохранилась печатная программка 1725 г. к драме «Академия мудрецов короля Александра», посвящённая взаимоотношениям Александра Македонского и Аристотеля и поставленная в Бобруйске в связи с окончанием учебного года. Позже город стали посещать гастролирующие театральные труппы, которые работали в частных помещениях.

В Бобруйск ехали охотно, зрителей всегда было много: купцы, заводчики, лесопромышленники, офицеры бобруйского гарнизона, еврейская часть населения. Здесь бывали театральные коллективы из Вильно, украинские, польские труппы.

Кроме того, в городе существовали несколько местных театральных коллективов, среди них еврейский театр Драбкина на улице Пушкина, театр Фридлянда, в которых выступали лучшие

еврейские труппы и актёры. По некоторым сведениям, в Бобруйске было два русских театра, где давались регулярные представления.

По воспоминаниям знаменитой русской актрисы М.Г.Савиной, свою творческую карьеру она начинала у нас в Бобруйске. Вот как она описывает это событие, характеризуя при этом жизнь города: «Наша труппа рассчитывала зиму служить в Минске, и потому в середине лета мы очутились недалеко от него, в городе Бобруйске, где, кроме артиллерийских офицеров (там первоклассная крепость) и евреев, никого нет.

Театр состоял из длинной залы с двумя ложами и двадцатью рядами кресел... Мы играли три раза в неделю, так как в городе существовал офицерский клуб под названием «Ротонда», куда собиралась танцевать вся крепость с комендантским семейством во главе... Театр охотно посещался публикой. Репертуар состоял из комедий, лёгких драм и водевилей преимущественно. Самый большой успех выпал мне в самой неподходящей мне роли – возрастной, колоритно-бытовой, комической – когда я решилась на срочный ввод в день спектакля... Никогда не забуду этого спектакля!». Будущей знаменитости было тогда 15 лет.

Характеристику театральной жизни Бобруйска 19-го века можно прочесть в воспоминаниях ещё одного великого актёра, П. Орленева: «1889 год, Вильно... На вторую половину сезона отправились в Бобруйск, город маленький, но очень театральный. Здесь было много военных с семьями, которые всегда посещали наш деревянный нескладный театр.

На фото Маргарита Савина и Павел Орленев.



Бобруйск также упоминается в воспоминаниях таких выдающихся актёров и режиссёров как М. Дальский, В. Папазян, братья Р.И.Р.Адельгейм, В. Далматов, В.Комиссаржевская, М.Ермолова, М. Кропивницкий и др.



Портретный зал

В первые годы советской власти создавалось множество театральных коллективов.

В 1918г. организовывается русский народный театр под руководством профессионального режиссёра и актёра А.Покрасова-Гецевича. Среди коллективов выделялся кружок в гарнизонном клубе «Криница» на учительских курсах, где в 1920-ом году была поставлена Купаловская «Павлинка», а руководителем и исполнительницей главной роли была Татьяна Бондарчик, которая после войны много лет проработала в нашем театре. В эти же годы в Бобруйске был сформирован при политотделе 16-ой армии «Второй показательный театр». Там проявился талант будущего выдающегося белорусского актёра, Народного артиста СССР Владимира Владомирского.



В 1938-ом году на базе созданного в 1935-ом г. театра рабочей молодёжи начал работу Бобруйский колхозно-совхозный театр. Руководителем его был М.Леготин. Основой театра стала молодёжь драматических кружков района и города. В нём работали такие подающие надежды актёры как В. Гуняженко, Я.Кимберг, Г. Латоцкая, Р. Грузд и др.

Это давало возможность осуществлять сложные художественные задачи. Так например, на республиканском фестивале колхозно-совхозных театров Бобруйский занял второе место, а спектакль «Не было ни гроша, да вдруг алтын» А. Островского театр показывал в Москве на сельскохозяйственной выставке.

После освобождения города в 1944-ом г. возобновил свою деятельность колхозно-совхозный театр, и на его базе был создан Бобруйский областной драматический.

Его художественным руководителем стал известный режиссёр

К. Стецкий, которого в 1945 г. сменил Н. Ковязин. Этот режиссёр включил в репертуар театра классику (А. Островский, П. Кальдерон, Ф.Шиллер), не оставляя и хорошую современную драматургию.

Как режиссёр-педагог он внёс большой вклад в воспитание актёров, можно назвать такие фамилии: М.Ковязина, П.Мастеров, Я. Зубовский, Ю. Трахтенберг и др. Спектакли, поставленные

Н. Ковязиным и показанные в 1946-ом г. на гастролях в Минске, были оценены как достижение театра,



Н.Ковязин



К.Стецкий

Только в 1956-ом г. было издано постановление Совета Министров БССР о создании в Бобруйске передвижного белорусского колхозно-совхозного театра, который с 1958-го стал называться Бобруйский передвижной белорусский драматический. Открытие его состоялось 1-го января 1957-го г. спектаклем по пьесе Я. Купалы «Раскіданае гняздо» в постановке Главного режиссёра А. Аркадьева.

В поисках своего лица, индивидуальности, театр стремился к созданию белорусского репертуара, активно сотрудничал с национальными авторами. В результате были поставлены 11 белорусских пьес.

На повышении общей культуры и профессионального мастерства коллектива сказалось приглашение для постановки классических произведений «Егор Булычѳв и другие» М. Горького и «Дядя Ваня» А. Чехова известного режиссёра-педагога Д. Орлова.



Дмитрий Орлов

Среди актёров, работавших в то время, следует упомянуть будущих заслуженных артистов Г.Лаврова, П. Мастерова, Н.Калаптур, Л.Федченко.

Переломным в работе театра можно назвать год 1961-ый, когда велась работа над постановкой «Антея» М. Зарудного с музыкой П.Майбороды, и впервые в спектакль был введён оркестр. Начались поиски в направлении создания музыкально-драматических спектаклей. Постановка «Свадьбы в Малиновке» Б.Александрова окончательно решила судьбу театра: 17.12.1962 г. он был реорганизован в Бобруйский музыкально-драматический, а в 1965-ом стал Могилёвским областным театром музыкальной комедии. Теперь в театре наряду с музыкальными постановками (опереттами) ставились и драматические спектакли: «Пять вечеров» А.Володина, «Поздняя любовь» А.Островского, «Смертный приговор» И.Соболева и др.

Портретный зал

Театр работал в Бобруйске до постановления Совета Министров БССР в 1970 г. - о создании на его базе Государственного театра музыкальной комедии и перевода его в Минск.

Режиссёр В.Шиманский с оставшимися в Бобруйске драматическими актёрами осуществил постановку известной пьесы А. Макаёнка «Трибунал», это было первое сценическое воплощение произведения, прошедшего потом по всем театрам Беларуси, а исполнитель роли Колобка Пётр Мастеров был одним из лучших исполнителей этой роли. Таким образом, в Бобруйске появляется драматический театр, который постановлением бюро областного комитета КПБ и облисполкома стал называться - «Второй Могилёвский облдрамтеатр».

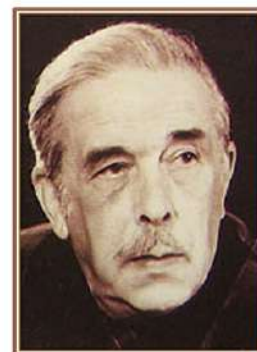
Создавать новый театр в Бобруйске приехал выпускной курс Белорусского государственного театрально-художественного института, воспитанники известного режиссёра и педагога, народной артистки РСФСР Веры Павловны Редлих. Главным режиссёром был назначен В.Королько.



В. Королько

Репертуар у театра сложился интересный (частью его явились дипломные спектакли курса), здесь были авторы Б.Васильев, Р. Ибрагимбеков, К.Симонов, М. Дьярфаш, А.Островский, Ф.Достоевский, Л. Жуховицкий, И.Друце и др.

Работал театр в помещении городского дома культуры, так как безнадёжно устаревшее здание требовало обновления. Работы по возведению нового здания театра велись до 1978 г. Но несмотря ни на что, театр в Бобруйске продолжал жить.



Б.Второв

В конце 1978г. состоялось открытие нового театрального здания в центре города премьерой «Пинской шляхты» В. Дунина-Марцинкевича в постановке известного белорусского режиссёра Б.Второва. Надо отметить, что театр в Бобруйске - единственный, который поставил все драматические произведения белорусского дударя, спектакль по его поэмам и спектакль о нём самом. В составе труппы работали в те годы интересные актёры:

Г.Клименко, Д. Морозов, Т.Миронова, Ж.Зарембо, А.Бендова, Л.Бархатова, Е.Грахов, Г. Абрамова, К.Пухович, Ю.Кравченко и др.



Г. Клименко



Т.Миронова



Ж.Зарембо



А.Бендова



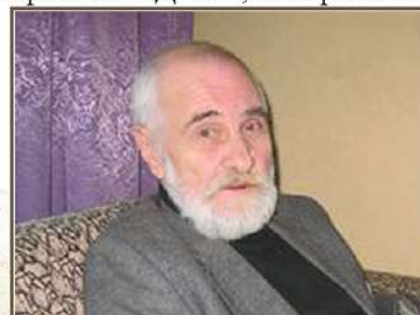
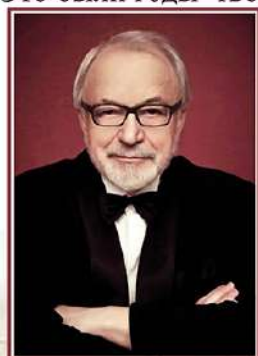
Л.Бархатова

Главным режиссёром был назначен Ф.Пухович. В 1982 –ом г. театр возглавляет М.Ковальчик.

Это были годы творческого подъёма театра. Помимо главного, ставят спектакли такие интересные, перспективные режиссёры как Н.Динов, В.Борковский.

Фото внизу:

1. М.Ковальский
2. В.Борковский
3. Н.Динов



Портретный зал

В репертуаре появляются спектакли высокого художественного уровня, например: «Светит, да не греет» А. Островского, «С трёх до шести» А.Чхаидзе, «Правила чести» В.Бобровича, «Завтра была война» Б.Васильева, «Тени» М. Салтыкова-Щедрина и др. В работе театра значительное место занимают такие талантливые актёры: Ю.Саевич, В.Михайлов, А.Дворянников, А.Парфенович, А.Грахова, С.Клименко, Л. Кучко, Н.Кашпур, В.Савицкий, Г.Агейкина, Е.Сафронова, В.Иванов и др.



Юзефа Саевич



Анатолий Дворянинов



Александр Парфенович



Алла Грахова



Леонид Кучко



Наталья Кашпур



Виктор Савицкий



Галина Агейкина



Елена Сафронова



Сергей Полещенков



Вячеслав Иванов

В 1996-ом г. в театре новый главный режиссёр – С.Полещенков. Появляется талантливая молодёжь: Л.Покревская, С.Бобровник, П.Микулик, В.Бабинич, В.Слышков, Т.Дорогобед, А.Волчек, Н.Будник, и др. Ставится много заслуживающих внимания спектаклей: «Узник 2-ой авеню» Н.Саймона, «Щелкунчик» по Гоффману, «Дерево превращений» Н.Гумилёва, «Панночка» Н.Садур, «Семейный портрет с посторонним» С.Лобозёрова, «Залёты» и «Пинская шляхта» В. Дунина-Марцинкевича и др.

Портретный зал

В 2000-ом г. главным режиссёром театра стал В.Лосовский, затем Т.Дорогобед, а в 2009-ом г. – М.Сохарь.



Михаил Лосовский



Татьяна Дорогобед



Максим Сохарь

За эти годы появились новые интересные актёры: А.Тихонов, О.Матвеева, К.Лебедев, В.Лебедева, Е.Ракицкий.



Актёр Александр Тихонов



Ольга Матвеева



Константин Лебедев



Евгений Ракицкий



Павел Микулик



Л.Покревская
Ю.Евтушенко



Наталья Будник
Игорь Бурак



Д.Данилов
М.Мижегурская



Виталина Лебедева
Дмитрий Тужаков

Много спектаклей ставится такими режиссёрами как Т.Дорогобед, С.Карбовским, Н.Каптур. На постановки приглашались признанные мастера: Р.Талипов, С.Чулков, С.Ковальчик, В.Борковский. При этом театр не боится идти на эксперименты и доверяет постановки начинающим в профессии, например, Л.Покревской, П.Ходжаеву. Главными режиссёрами в эти годы были С.Карбовский, С.Савостин, позже - Д.Нуязин.

Гобеленовый зал для отдыха зрителей

Из фойе экскурсанты поднимаются в гобеленовый зал. По пути любуются облицовкой стен из ракушечника, дубовым паркетом, мраморными ступенями, а также прекрасным мифологическим сюжетом на гобелене. Здание, появившееся в 1977 году, изначально не было театральным. Оно строилось как конференц-зал или культурный центр и только потом было передано театру. Количество мест в зрительном зале уменьшили, но и сегодня оно велико для областного театра – 548. В 2006 году здесь провели реконструкцию, благодаря которой здание, холлы и зрительный зал выглядят вполне представительно. Но изменения не коснулись стиля советской эпохи, к которой отсылают не только масштабы здания, но и оформление помещений. И здесь нельзя обойти вниманием один из холлов, так называемый «Гобеленовый зал». Нетрудно догадаться, что назван он так из-за украшающей стену гобелена, изготовленного на одном из белорусских художественных комбинатов в недалеком советском прошлом. Смотришь на него – и невольно начинаешь тосковать по работам Кищенко, некогда украшавшим Большой театр Беларуси, а ныне отправленным в отставку. Еще одним украшением, настоящим эксклюзивом является огромная, на всю поверхность потолка, люстра. Самая что ни на есть белорусская, ведь цветочки на ней не простые, а...



стилизованные картофельные.

Все помещения театра украшены светильниками, выполненными на гродненском стеклозаводе, но на потолке гобеленового зала они цветут особенно пышно. Раз в год, во время театральных каникул, в помещениях театра гордят леса и моют арт-объект на потолке.



Гобеленовый зал по своему стилю прекрасно подходит для проведения балов, танцевальных программ, торжественных приёмов и фуршетов.

Гобеленовый зал

Сам гобелен достоин отдельного рассказа о нём. Стремление украсить свободные пространства в общественных зданиях издавна порождало разнообразные формы прикладного мастерства, но, пожалуй, только гобелен занял прочное место на такое длительное время. Гобелен — это безворсовый ковер для размещения на стене и обогащающий пространственный объём так же, как фрески или мозаика. Слово же «гобелен» закрепилось по названию одной из французских мастерских, которую создали братья Гобелены. Настоящий гобелен всегда соткан вручную и уникален. Рисунок на нашем гобелене представляет сложную композицию, описание которой не удалось обнаружить в архивных материалах. Вот мнение бобруйского блогера Николая Сикорского: «Воины, дерущиеся на мечах-возможно, Гектор и Ахиллес, а сидящая фигура мужчины в возрасте - предположительно, один из философов Древней Греции - возможно Аристотель. Фигуры в тоге и старик с лирой до сих пор вызывают вопросы».



Здесь же мы покажем и второй монументальный декоративный элемент, украшающий зал - люстру, с цветками картофеля, о которой говорили в начале экскурсии.



Главная сцена Театра

По тёмному зрительному залу мы проходим на сцену. Здесь мы видим просторную авнсцену и четыре уровня черных кулис, так называемых «чёрным кабинетом». Бывает еще «белый кабинет», когда покрытие пола и кулисы - белые. Наши актеры говорят, что сцена живая, она лечит - рассказывает Татьяна Николаевна: «Только ступят на сцену – и сразу забывают любые болезни. Все здесь необычно, таинственно и интересно», например, люк на сцене предназначен для двух целей: эффектного исчезновения актера в спектакле со сцены, а также для того, чтобы просто обеспечить доступ на так называемую "нижнюю сцену", где находятся различные приспособления для организации спектакля, например, механизм, вращающий часть сцены. Он сделан максимально незаметным для зрителей и максимально безопасным для артистов.



Со сцены хорошо видны осветительные приборы, которые обычно зрителям в зале практически незаметны. А когда на сцене нет занавеса - тогда видны боковые части сцены с располагающейся в них системой металлических конструкций, на которые подвешиваются декорации и осветительные приборы, а также лестницы для работников сцены, обеспечивающих этот процесс.

Затем через люк мы спускаемся в яму под сценой, так сказать, попадаем в «преисподнюю», где ранее размещалась оркестровая яма, когда Бобруйский драмтеатр был муз-комедией и оркестровая яма была кстати. Мы сейчас воспользуемся люком, и «исчезнем» как когда-то актёры, которым по сюжету надо

было провалиться сквозь землю или уйти под воду - например, в спектакле «Песя и Янко» и в других детских представлениях. Таинственному подвалу добавляют загадочности тусклое освещение, полуметровая голова Ленина и велосипед, который играл роль в одной из постановок. А над головами - поворотный механизм сцены. Он работает надежно и постоянно используется.



На фото - техническое пространство под сценой, куда мы спустились через люк.

Реквизиторский цех

Реквизиторский цех играет важную роль в бесперебойной работе театрального организма. Здесь, как в музее, хранятся всевозможные бюсты, портреты, другие интересные мелочи и даже ювелирные украшения.



Нас встречают Наталия Викторовна Толок и Юлия Александровна Колупанко – хозяйки реквизиторского цеха и феи превращений обычных предметов в сказочные и фантастические. Что такое театральные реквизиты? Это предметы, которые «играют» в спектакле. То, что можно купить – например, гармошку или чемодан – это покупается. Но то, что купить нельзя – например, смешную шляпу – всё это делается в специальном цехе театра. Здесь, в реквизиторской, все предметы зарегистрированы, подписаны и лежат на заранее определённых для них маркированных местах. Это необходимо для того, чтобы технические работники сцены могли быстро и безошибочно найти нужный



реквизит для любого спектакля. А таких предметов – великое множество: здесь и парики, шляпы, корона и женские украшения, туфельки, бальные платья и многое другое. А там дальше рядом с ними лежат: тыква, гитара, граммофон, и даже шпаги и пистолет.



Правый и левый карманы сцены.



Здесь хозяевами являются: начальник монтажного цеха Алексей Николаевич Перхов, машинист сцены Евгений Николаевич Пустошилов и монтажники сцены Георгий Анатольевич Шмурыгин и Владимир Николаевич Калешов.

С двух сторон сцены, в её карманах, хранятся декорации очень больших размеров. Обратите внимание: какой высокий потолок в этом помещении, но даже там, под потолком, хранятся декорации. Они специально сделаны такими большими, чтобы на сцене под потолком не казались игрушками, а создавали необходимое реальное впечатление. Чтобы поднять их туда, наверх, нужны механизмы (вы, конечно, узнаете многие из этих реквизитов: это – от «Нестерки», а тот от Идиллии») ими и управляют машинисты и монтажники сцены, работа которых скрыта от зрителей в зале. В театре каждому актёру нужны театральные реквизиты для спектаклей самых разных направлений, и у каждого реквизита есть свое «рабочее» место.



Костюмерный цех



Заведующая костюмерным цехом Диана Сергеевна Сычугова в ответе за все костюмы текущего репертуара. И хотя костюмера никогда не увидишь на сцене, его вклад в работу над спектаклем бесценен! Сегодня без костюмера невозможно представить современный театр.

«Бытует такое мнение, что достаточно всего лишь отнести костюм в гримерную комнату, но это совсем не так» - рассказывает Диана Сергеевна.

Сфера обязанностей костюмера достаточно велика: это хранение сценических костюмов, подобранных художником, помощь в переодевании артистов во время спектакля, и обеспечение должного состояния для использования в спектаклях и репетициях.

А также: упаковка костюмов после окончания мероприятий, проведение мелкого ремонта и подгонки в ходе



спектакля, репетиций и после них. Костюмер знает, что каждый костюм представляет собой индивидуальное одеяние,

которое создается специально под конкретного человека, и перед тем, как выпустить актера на сцену, ему необходимо всё проверить, осмотреть: все ли вещи из данного комплекта на месте. Только после этого вещи можно отпарить и отнести актеру в гримерку. А после

окончания спектакля, нужно собрать все костюмы в полный комплект — как это было изначально.

У костюмеров есть маленькая записная книжка, в которой фиксируются все нюансы состояния костюмов и аксессуаров: там пуговичка оторвалась, что-то распоролось, а это нужно подготовить к следующему спектаклю. После ремонта все стирается, гладится и выносится на площадку. Необходимо помнить обо всех этих нюансах, чтобы успевать переодевать артистов за считанные секунды во время спектаклей. Поэтому, во время представлений требуется быстрая реакция и ещё

внимательность к мелочам и стрессоустойчивость. Ведь зачастую приходится работать одновременно с гримёрами. Известно, что сначала надевают костюм,

потом гримируют актеров, затем надевают парик. Установлена негласная договоренность с гримёрами: не мешать друг другу!

Всё заранее отработывается, репетируется. А за два часа до спектакля уже начинается работа с артистами и обязательно проводится репетиция в костюмах.



Швейный цех

Швейный цех – сердце театрального «закулисья», его центр, настоящий музей костюма, где реставрируются старые костюмы и создаются новые. Здесь можно

увидеть старинные наряды, проследить переплетение эпох и стилей в моде. Войдя в цех - слышно, как весело стрекочет машинка и ножницы режут ткань. А на столах и полках – горы тканей, готовые изделия и заготовки: элегантные шляпки, мушкетёрские мундиры, блестящие пиджаки, гимнастёрки и даже атрибуты нижнего белья.

Из них рождаются сценические образы, которые потом оживут на глазах зрителей, передавая характеры персонажей.



Театральные портные умело сочетают исторические знания, чувство цвета и фактуры с пониманием модных тенденций.

Их задача – не просто сшить костюм, а создать образ, подчеркнуть характер персонажа, поддержать режиссёрскую идею. Специфика пошива такого костюма отличается от обычного: в сценических нарядах всегда должна присутствовать эпоха.

В цехе работают замечательные мастера: заведующая, художник-модельер театрального костюма Татьяна Александровна Левчегова, закройщицы: Марина Вячеславовна Гоцуляк и Елена Леонидовна Козлова, Т.А.Левчегова - мастер своего дела с 30 летним стажем вспоминает, как например, прошлая постановка «Идилии» была сделана нарочито современно, с трансвеститами в кабриолете, а в новом прочтении она выдержана уже в стиле национальных традиций без эпатажа.

Их мастерству может позавидовать даже Модный дом: с такой точностью выполняется строчка, отделка нарядов, подбираются тона костюмов.

В мастерской расставлены многочисленные эскизы будущих костюмов. Это не просто чертежи, а точное воспроизведение характера персонажа, его социального положения и внутреннего мира.



Процесс создания костюма - многоэтапный, он происходит при тесном взаимодействии целого творческого коллектива: режиссёра, художника, модельера, портного, и наконец актёра. Это разработка эскизов, подбор тканей, выкраивание деталей, шивание. Здесь важна точность и аккуратность, умение сделать костюм удобным для актёра. Затем костюм проходит примерку на актёре, вносятся корректировки. Также, одновременно создаются детали, которые дополняют образ: перчатки, платки накидки, украшения. Всё это – ежедневный непрерывный процесс работы пошивочного цеха, где за каждым костюмом стоит большой труд, искусство и любовь к театру.



Цех изготовления бутафории и пошива шляпок

Мастерская, в которой изготавливают мягкие декорации для спектаклей и очаровательные шляпки – это удивительный мир, где оживают ткани, нитки и фантазии. Здесь всегда пахнет клеем, лаком, лежат



гипсовые формы и куски поролона и картона. Мастерницы всегда с иголкой в руках или кисточкой, так как непрерывной работы у них очень много.

Здесь работает коллектив, через руки которого проходят десятки километров ткани, где каждый шов, строчка требуют невероятного терпения и мастерства, чтобы кусочек ткани превратился в нужную деталь будущих декораций сцены.

Ирина, душа этого коллектива, приветливо встречает гостей и рассказывает о тонкостях своей работы.



Она делала шляпки для персонажей «Несцерки», «Идиллии» и многих других спектаклей. А вот шляпки для «Щелкунчика» задумал и сделал главный художник Анатолий Степанович Драко. Ирина не просто шьёт – она творит.

Все мягкие декорации для спектаклей, в том числе огромных размеров – это её рук дело.

Главный принцип работы этого цеха : создавать такие театральные предметы, которые бы выглядели абсолютно реалистично.

Это и есть «бутафория» - искусство создавать иллюзию реальности.

Вазы, фрукты, маски, посуда - что здесь только не производят. И зачастую из самых необычных

материалов. По просьбе присутствующих на экскурсии детей, Ирина также рассказала и о секретах изготовления масок для мышей в спектакле «Щелкунчик». Они выглядели на сцене как настоящие, а мышинные костюмы – совсем натурального цвета и формы. Некоторые зрители утверждали, что со сцены даже пахло мышами. Именно в этом и есть магия театра. В мастерской работает творческий и дружный коллектив, в котором царит искренняя любовь к своему ремеслу, рождающему сказку.



Гримёрно – постижёрный цех

Это царство перевоплощения актёров - в своих персонажей.

Театральный гримёр, как и многие другие люди театральных профессий, должен сочетать в себе целый ряд разнообразных профессиональных умений: ему необходимо быть и визажистом, и постижёром (работа с париками, усами и т.д.), парикмахером и, конечно, художником. Ведь именно гримёр и помогает артисту создать визуальный образ своего персонажа. Эту ответственную и творческую работу выполняют в нашем



театре гримёры-постижёры Светлана Анатольевна Дашковская и Екатерина Александровна Кашпур. При выпуске спектакля гример присутствует на репетициях и фантазирует: как должны выглядеть персонажи, а затем с артистами и режиссерами продумывает грим и причёску для новых героев спектакля. Работа здесь всегда срочная и напряжённая: спектакли идут один за другим, и нужно быстро привести в порядок причёску, макияж, поправить грим.

Также здесь изготавливают парики, шиньоны, усы, бакенбарды из натуральных и искусственных волос.

Это искусство называется «постижёрным» от

французского слова «posche» - имитация. Они прекрасных актрис делают еще краше, и не только...

В гримерках есть стол с зеркалом, диван, шкаф, душ, всё - для удобства выступающих.



На столах - косметика, на зеркалах - светильники. Как говорят в театре: в гримерке должно быть очень много света, чтобы грим был естественно наложен. С этим помогают гримеры-визажисты, они знают особенности кожи человека, умеют подбирать правильный грим для разных типов внешности и учитывают индивидуальные особенности актёра, чтобы создать образ, который будет соответствовать характеру героя. Здесь же на вешалках висят костюмы, которые приносят костюмеры. А в одной из гримерок мы неожиданно обнаружили цветы от поклонников с недавнего спектакля.

Кстати, выяснилось, что мужчин гримируют дольше женщин. У них тоже

в гримёрках - царство света и таинство преображения. Приходят мастера в театр за два часа до спектакля, готовят рабочие места артистов в гримерке: раскладывают парики, щипцы, плойки, расчески, грим, накладные ресницы и носы, бороды-усы, бижутерию и т. д. Когда появляются артисты - им по очереди наносят грим и делают причёски.

В процессе самого спектакля нужно помочь переделать или подправить причёски и макияж, а в некоторых спектаклях - менять



образы до неузнаваемости.

Эта творческая работа позволяет увидеть, как задуманный визуальный образ оживает на сцене!



В гостях у Главного художника театра

Продолжим нашу экскурсию знакомством с главным художником театра - Анатолием Степановичем Драко. В своём кабинет-мастерской он создаёт макеты декораций к спектаклям главной сцены театра. Анатолий Степанович организовал для гостей небольшую выставку из макетов своих работ для уже идущих спектаклей, а также и для новых. Любознательным ребятам, которые заинтересовались творчеством



художника-декоратора, Анатолий Степанович раскрыл некоторые секреты по оформлению и монтажу декораций на примере своих макетов. Ребята поделились с Анатолием Степановичем своими впечатлениями об увиденных ими спектаклях, в том числе и «Щелкунчике»,

для которого Анатолий Степанович совсем недавно разработал замечательные декорации.



Школьники интересовались кисточками, красками, цветными бумагами, с которыми работает художник. Их поразило, что из самых простых материалов можно сделать такое художественное волшебство.

Ко Дня Победы Анатолий Степанович уже заранее подготовил макет декораций, и дети с интересом наблюдали, как художник на их глазах собирал и менял оформление сцены в миниатюре. Спектакль будет рассказывать о фронтовых актёрских бригадах, выступавших во время ВОВ перед солдатами в самых горячих точках. Несколько ребят задержались в мастерской Анатолия Степановича, стали интересоваться подробностями о том, как делать такие макеты, как раскрашивать и склеивать детали: «возможно, станут художниками» - заметил Анатолий Степанович



Столярный цех

Театральная столярка впечатляет своими размерами и высотой потолка. Такая планировка необходима для размещения и монтажа габаритного и тяжёлого оборудования, столярных верстаков, многочисленного инструмента.

Основная задача столярного цеха - это работа с деревом: подготовка и обработка пиломатериалов для изготовления декораций на токарном, фрезерном и сверлильном оборудовании.



В цехе работает Николай Алексеевич Богдан. Он и художник-декоратор и столярных дел мастер, с опытом работы и солидным багажом знаний. Работы по дереву много: мастерить, клеить, вытачивать и подгонять детали. А наш театр - один из немногих, где сегодня декорации делают своими руками. Поэтому, мастер постоянно занят работой и, как всегда, немногословен. Зато за него красноречиво говорят его работы. Интересно наблюдать, как мастер из длинных прямоугольных заготовок брусков делает изогнутые ножки для стульев и спинки для кресел.



А сколько труда уходит на изготовление всевозможных фигурных лесенок, оград, декоративных окон! Изготавливая декорации, Николай Алексеевич вкладывает в неё душу, ведь декорация - это отдельная и продолжительная жизнь на сцене, интересная и многогранная.



Некоторые работы мы видим на наших фотографиях: это фигурные подставки, трапы, лестницы, подиумы и др.

Гости с интересом посещают столярный цех, расспрашивают о способах изготовления художественных декораций.



00:15 / 00:38

Художественно-отделочный цех

В этом цехе трудится женский коллектив: начальник цеха Ольга Александровна Машкова, художник-бутафор Елена Васильевна Тарасенко, художник-декоратор Александра Васильевна Фесько. Здесь расписывают ткани, красят, работают по дереву и металлу.



Художественно-отделочный цех – это просторное помещение с высоким потолком, светлое, воздушное пространство, с панорамными окнами на всю стену, которые обеспечивают естественное бестеневое освещение.

Из окон открывается вид на Храм Святого Николая. Это удивительное соседство – контраст строгой архитектуры храма, блеск его куполов и

фантазийный мир театра – создают неповторимую атмосферу магии. Особенность планировки цеха – это балкон по всему периметру. Именно с него, как со смотровой площадки, художники наблюдают за своей работой, контролируя перспективу, масштаб и пропорции многоуровневых декораций, которые потом будут на сцене, оценивают общую композицию и точность исполнения. В цехе царит творческий беспорядок: на столах расставлены материалы и инструменты: яркие



краски, ленты, заготовки дерева и фанеры, различные мелкие детали. Все материалы подобраны с учётом их легкости и мобильности: декорации должны легко перемещаться и монтироваться для быстрой смены мизансцен. Принцип «ничего в театре не выбрасывать» помогает перерождать старое – в новое, и уже бывшие в работе декорации, реквизиты, костюмы здесь сделают полезными для новых постановок. В цехе кипит работа: художники, склонившись над проектами, воплощают в жизнь идеи главного художника Анатолия Степановича.

Недавно завершилась кропотливая работа над декорациями и костюмами спектакля «Щелкунчик», где каждый элемент был прорисован и раскрашен вручную. Здесь можно увидеть заготовку занавеса для спектакля «Примадонны», макеты для премьеры «Воробей и Ангел» и даже фантастический меч пришельцев из космоса, изготовленный в стиле стимпанка.

Здесь каждый художник – это мастер своего дела, вкладывающий в работу душу и многолетний опыт.



Малый Зал

Во многих театрах, кроме основной, Большой сцены, имеется и Малая сцена, которая даёт ему особые возможности диалога со зрителями. Малая сцена предоставляется режиссёрам для творческих экспериментов и поисков в театральном искусстве. Как правило, это небольшое уютное помещение, куда вы входите с ощущением, будто попали к близким друзьям, где вас знают и ждут, где вам рады. И она обычно обходится без традиционных подмостков и занавеса.

Игровой площадкой здесь может стать любая часть пространства данного помещения.



Актеры играют в непосредственной близости от вас, иногда могут даже подсаживаться к кому-нибудь из сидящих в зрительном зале. И каждый зритель может стать прямым участником разыгрываемого действия. Вы слышите дыхание актеров, их обычную, не усиленную динамиками и микрофонами речь, видите выражение их глаз.

Эта максимальная приближенность к зрителям требует от актеров наивысшего мастерства исполнения, полной естественности и органичности. Ведь на малой сцене даже малейшая актерская фальшь сразу же заметна.



Малой сцене подвластны все жанры большой сцены: трагедия, комедия, драма и фарс. Но чаще всего – это территория театрального эксперимента, своего рода лаборатория театра. Многие режиссёры вообще считают, что настоящий, живой театр существует в пространстве не более ста зрителей. В репертуаре нашего театра есть именно такие камерные спектакли, которые играют только на Малой сцене – это «Сны моей жизни», «Божьи одуванчики», «Мадам Рубинштейн», «Маленькие комедии». «Гримёрка»..

Много лет на малой сцене с успехом играла актриса Жанетта Константиновна Зарембо. Она прекрасно использовала возможности Малой сцены для передачи зрителям тонкого душевного состояния разных героинь. На фото сверху: сцена из спектакля «Заступница», в котором она сыграла бабушку М.Ю.Лермонтова.



Радио-электро-музыкальный цех

За кулисами находятся несколько пультов управления оборудованием театра. Один - для управления светом, другой - для управления занавесом, перемещения декораций.

Здесь, в специальной рубке, расположенной за зрительным залом, работают те, кто создает особый настрой на сцене:

- радиоцех: начальник цеха Сергей Александрович Жихарев, звукооператоры Дмитрий Александрович Вашков и Павел Васильевич Аврамчик;
- музыкальный цех: заведующий музыкальной частью Александр Михайлович Петруша;
- электроцех: художник по свету Анжелика Анатольевна Лазакович, осветители Мария Андреевна Лазакович, Светлана Анатольевна Концедайлова, техник 1 кат. Александр Тадеушевич Русакевич.

Они подбирают для постановки различные звуки:

шум дождя и грома, птичье пенье и гудки машин, звон разбитой посуды и дверные скрипы. Звукооператоры следят за репликами героев, чтобы запустить вовремя фонограмму, отрегулировать громкость микрофона и уровень звука на сцене.

Осветительный и радиоцех крайне важны для театра. От их работы зависит конечный результат задуманной постановки. Свет регулируется на специальной установке, которая позволяет приглушать яркость или увеличивать её, а ещё добавлять цветовые эффекты. Если освещение нужно для отдельного действия или одного актёра, то используют театральный прожектор.

За кулисами, в уголке сцены, находится "пульт управления спектаклем".

Именно отсюда работник или режиссер дает звонки: отдельно для зрителей, отдельно для актёров, отсюда он управляет занавесом, делает еще много того, без чего не может состояться ни один спектакль!

- Музыкальный цех. Часто спектакли сопровождается музыка. В драматических спектаклях она помогает актёрам передать эмоции персонажей, а зрителям - лучше понять смысл происходящих событий.

А в музыкальных спектаклях - музыка выходит на первый план, раскрывает характер героев, воссоздаёт национальный и исторический колорит, подчёркивает все моменты развития действия.



Пульт режиссёра



Пульт звукооператора

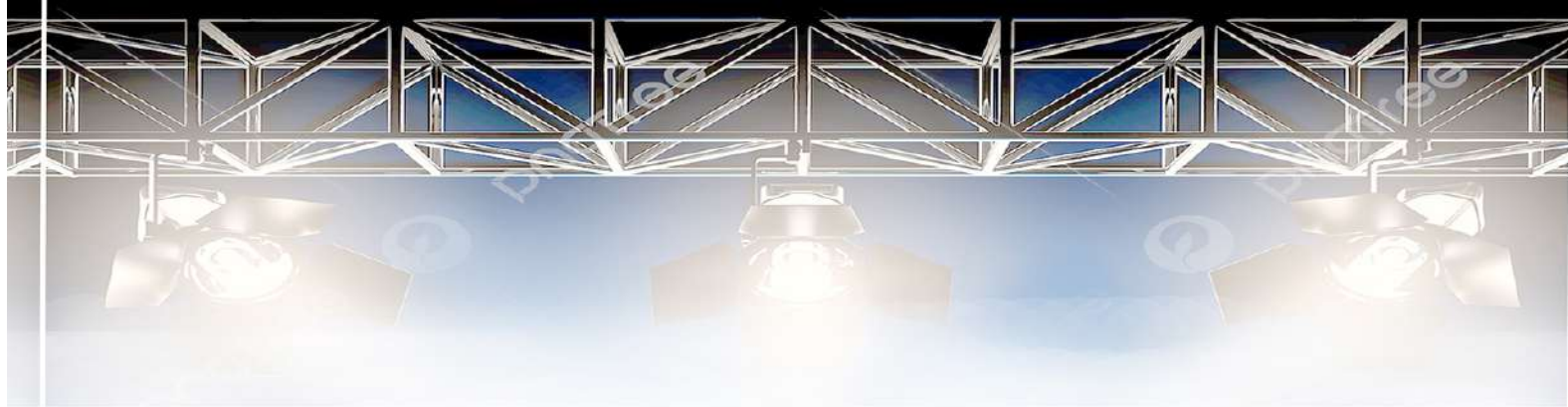


Механизм поднятия занавеса

На фотографиях показано электрооборудование сцены.

Стойка звукозаписи





До новых встреч!

